



## Kyselyraportti

Koronaviruspandemian vaikutukset säveltäjien työhön ja toimeentuloon

Lokakuussa 2021 Suomen Säveltäjät ry toteutti kyselyn koronaviruspandemian vaikutuksista säveltäjien työskentelyyn ja toimeentuloon. Kyselyssä kartoitettiin myös säveltäjien hyvinvointia, ja siihen vastasi 47 henkilöä, eli viidesosa jäsenistön määrästä.

Ensimmäisessä kysymyksessä kartoitettiin sitä, ovatko pandemia ja sen vuoksi asetetut kokoontumisrajoitukset vaikuttaneet sävellystyöhön. Suurin osa vastaajista (33 henkilöä, eli 70,2 %) ilmoitti pandemian ja rajoitusten vaikuttaneen jollain tapaa sävellystyöhön. 11 vastaajaa (23,4 %) ilmoitti, että pandemia tai rajoitukset eivät ole vaikuttaneet sävellystyöhön, ja kolme henkilöä (6,4 % vastanneista) valitsi vaihtoehdon en osaa sanoa.

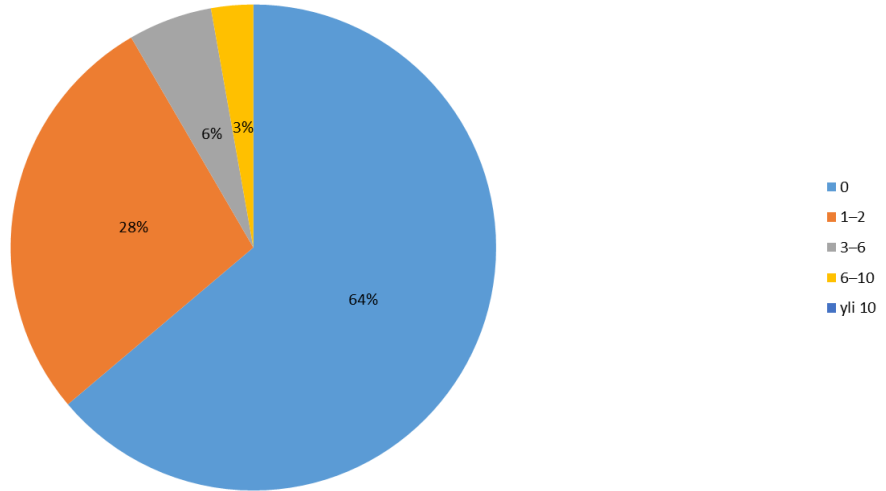
Avoimessa vastauskentässä pandemian vaikutuksiksi listattiin muun muassa esitysten peruuntuminen ja siirtyminen, teosten muokkaamistarve pienemmille kokoonpanoille, tilausten vähäisyys kun esittäjillä ei ole tietoa siitä, koska saa järjestää konsertteja, etäopetustyön vaatima aika ja energia, konserttien ja ammatillisen sosiaalisen elämän puutteen aiheuttama motivaatiokato, muuttuneiden aikataulujen tuomat haasteet, esittäjien kanssa tehtävän yhteistyön vaikeus, kun kasvokkain ei ole voinut tavata sekä perhe-elämän tuomat haasteet, kun kaikki työskentelevät kotoa käsin.

Seuraavassa kysymyksessä pyydettiin vastaajia arvioimaan peruuntuneiden ja siirtyneiden kanta- ja muiden esitysten määriä Suomessa ja ulkomailla pandemian aikana. Vastausten jakautuminen on helpoimmin hahmotettavissa alla olevista kaavioista.<sup>1</sup> Avoimeen vastauskenttään ilmoitettiin tarkempien tietojen lisäksi myös muun muassa levytysten peruuntumisesta, oman sävellyskonsertin siirtämisestä sekä huomioita siitä, että kaikki suunnitellut esitykset eivät tule säveltäjän tietoon, eivätkä säveltäjät tai muusikot voi olla varmoja, toteutuvatko siirrettäviksi aiotut esitykset lopulta koskaan.

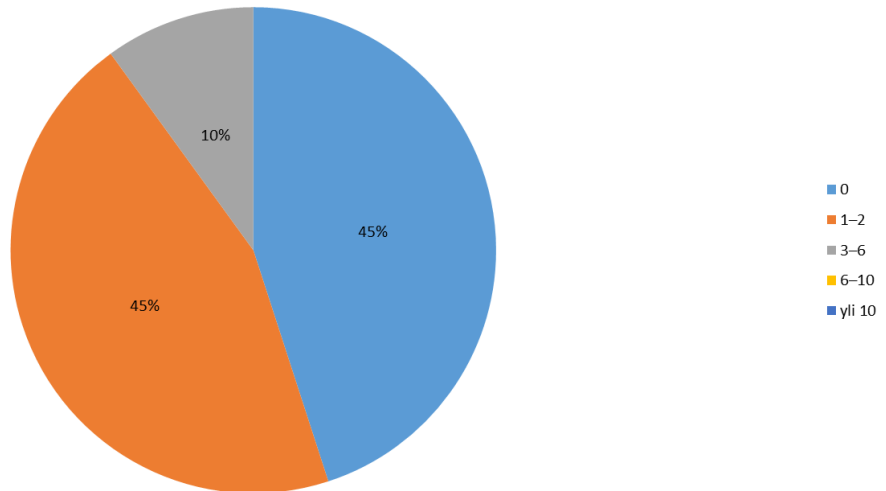
---

<sup>1</sup> Viimeistä kaaviota lukuun ottamatta kaavioiden sininen osio merkitsee nollaa (0). Näissä kysymyksissä kukaan vastaaja ei ollut merkinnyt teosmääräksi yli kymmentä.

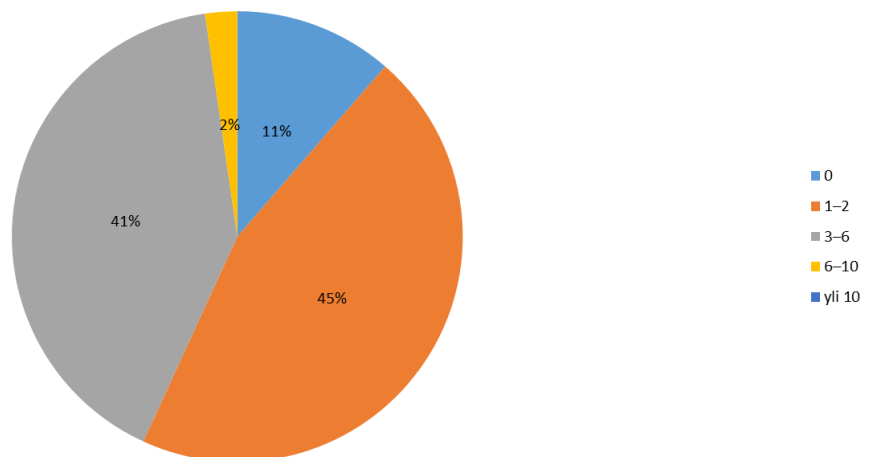
Teokseni kantaesitys ulkomailla peruttiin (Ilmoita kuhunkin kohtaan arvio siitä, kuinka monen teoksen esityksiä peruttiin tai siirrettiin)



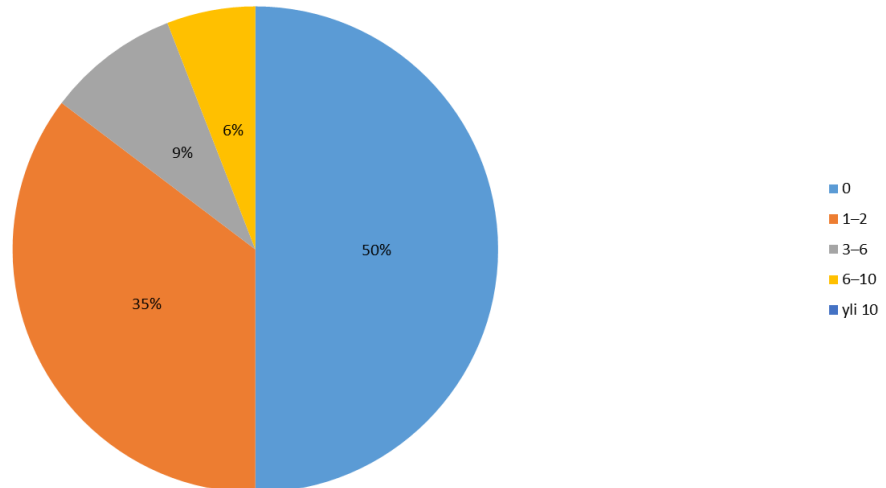
Teokseni kantaesitys Suomessa peruttiin (Ilmoita kuhunkin kohtaan arvio siitä, kuinka monen teoksen esityksiä peruttiin tai siirrettiin)



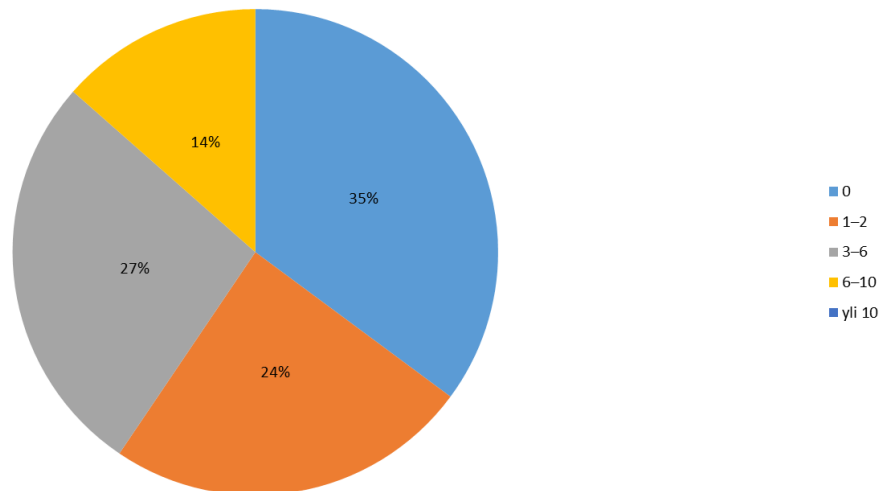
Teokseni kantaesitys siirrettiin myöhemmäksi (Ilmoita kuhunkin kohtaan arvio siitä, kuinka monen teoksen esityksiä peruttiin tai siirrettiin)



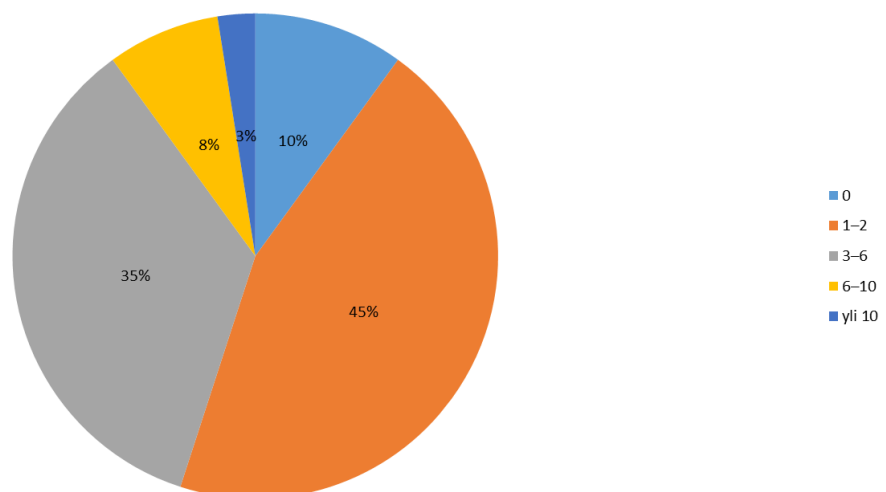
Teokseni esitys ulkomailla peruttiin (Ilmoita kuhunkin kohtaan arvio siitä, kuinka monen teoksen esityksiä peruttiin tai siirrettiin)



Teokseni esitys Suomessa peruttiin (Ilmoita kuhunkin kohtaan arvio siitä, kuinka monen teoksen esityksiä peruttiin tai siirrettiin)



Teokseni esitys siirrettiin myöhemmäksi (Ilmoita kuhunkin kohtaan arvio siitä, kuinka monen teoksen esityksiä peruttiin tai siirrettiin)



Sävellystyöhön ja esityksiin liittyvien kysymysten jälkeen kartoitettiin pandemian vaikutuksia säveltäjien muuhun työhön, esimerkiksi residensseihin, opetustyöhön tai esiintymisiin. Noin kolme neljännestä (35 vastaajaa, eli 74,5 %) ilmoitti pandemian ja kokoontumisrajoitusten vaikuttaneen muihin töihin, 11 vastaajaa (23,4 %) ilmoitti, että pandemia ja rajoitukset eivät ole vaikuttaneet muihin töihin, ja yksi vastaaja (2,1 %) valitsi vaihtoehdon en osaa sanoa. Suurin osa avoimeen tekstikenttään tulleista vastauksista koski opetustyötä: joko opetustyöt olivat kokonaan peruuntuneet tai siirtyneet etäyhteyksien välityksellä tehtäviksi. Etäopetuksen ilmoitettiin vieneen varsinkin pandemian alkuvaiheessa niin paljon aikaa ja energiaa, että sävellystyöhön ei enää riittänyt kumpaakaan. Myös konserttikriitikkona, esiintyvänä muusikkona ja musiikintutkijana toimivien säveltäjien työt ovat pandemian vuoksi hankaloituneet. Peruuntuneita residenssejä mainittiin myös useita.

Työnteon jälkeen kyselyssä kartoitettiin pandemian vaikutuksia säveltäjien tuloihin. Korona-avustukset sekä koronaviruspandemian vuoksi saatava työttömyyskorvaus rajattiin ulkopuolelle, ja tulojen muutoksista pyydettiin ilmoittamaan arvio muutoksista verrattuna tilanteeseen ennen pandemiaa. Vastaajista suurin joukko (27 vastaajaa 46:sta, eli 58,7 %) ilmoitti tulojensa laskeneen pandemian aikana. Seuraavaksi eniten oli niitä, joiden tulot ovat pysyneet kutakuinkin samanlaisina (16 vastaajaa, eli 34,8 %). Kaksi vastaajaa (4,3 %) ilmoitti tulojensa nousseen pandemia-aikana, ja yksi vastaaja (2,2 %) valitsi vaihtoehdon en osaa sanoa.

Seuraavassa kaaviossa on nähtävissä arvioiden jakauma siitä, kuinka paljon tulot ovat noin kymmenen prosentin tarkkuudella laskeneet. Kysymykseen vastasivat ne 27 henkilöä, jotka ilmoittivat tulojensa laskeneen pandemia-aikana.



Avoimessa vastauskentässä kerrottiin muun muassa, että osa säveltäjistä on saanut sävellys- ja sovitustöistään sovitun palkkion riippumatta siitä, toteutuiko esitys. Moni vastaaja myös ilmoitti korvanneensa muilla töillä laskeneita tulojaan. Parissa vastauksessa myös todettiin, että tulojen lasku näkyy viiveellä puuttuvien tekijänoikeuskorvausten vuoksi.

Seuraavaksi säveltäjiä pyydettiin arvioimaan, vaikuttaako pandemia heidän tuloihinsa myös tulevaisuudessa, kun esitystoiminta on palautunut normaalimmaksi. Vastaukset jakautuivat melko tarkkaan vaihtoehtojen kyllä (17 vastaajaa, eli 36,2 %), ei (15 vastaajaa, eli 31,9 %) ja en

osaa sanoa (15 vastaajaa, eli 31,9 %) kesken. Kyllä-vastauksen perusteluissa mainittiin taannehtivasti maksettavien tekijänoikeuskorvausten puuttuminen, esittämättä jääneiden tilaussävellysten suman purkamisesta johtuva uusien tilausten puute ja lisääntynyt kilpailu tilauksista. Yleisesti pohdittiin myös kulttuurin rahoituksen vähenemisen vaikutuksia sekä yleisön käyttäytymisen ja taidekentän yleisen elpymisen ennustamisen mahdottomuutta.

Seuraavaksi kyselyssä selvitettiin sitä, ovatko säveltäjät hakeneet koronavirustilanteen vuoksi työttömyyskorvausta. Suurin osa (43 vastaajaa 47:stä, eli 91,5 %) ei ollut hakenut, kolme vastaajaa (6,4 %) ilmoitti hakeneensa ja saaneensa työttömyyskorvausta ja yksi vastaaja (2,1 %) ilmoitti hakeneensa, mutta jääneensä ilman työttömyyskorvausta. Avoimessa tekstikentässä vastauksia perusteltiin pääasiassa apurahatyöskentelyllä sekä kokoaikaisella ja edelleen jatkuneella työllä.

Työttömyyskorvauskysymyksen jälkeen vastaajilta tiedusteltiin, ovatko he hakeneet koronavirustilanteen vuoksi Taiken, Teoston tai jotakin muuta korona-avustusta. Vastauksia pyydettiin ainoastaan korona-apurahoihin, ei yleisiin työskentely- tai hankeapurahoihin liittyen.

Taiken apurahaa oli hakenut ja saanut 15 vastaajaa (31,9 %), hakenut mutta ei saanut kolme (6,4 %) ja jättänyt kokonaan hakematta suurin osa, eli 29 vastaajaa (61,7 %). Avoimissa vastauksissa perusteltiin Taiken tuen hakematta jättämistä muun muassa sillä, että tulot eivät olleet laskeneet, muilla apurahoilla sekä solidaarisuudella niitä kohtaan, joiden tulot olivat laskeneet enemmän.

Teoston korona-avustusta oli hakenut ja saanut 19 vastaajaa (40,4 %), hakenut mutta ei saanut neljä (8,5 %), ja hakematta jättänyt vähän yli puolet (24 vastaajaa, eli 51,1 %). Hakematta jättämisen suurin syy oli Teoston kriteereissä: monien säveltäjien tekijänoikeuskorvausten määrät jäivät Teoston määrittelemän alarajan alle.

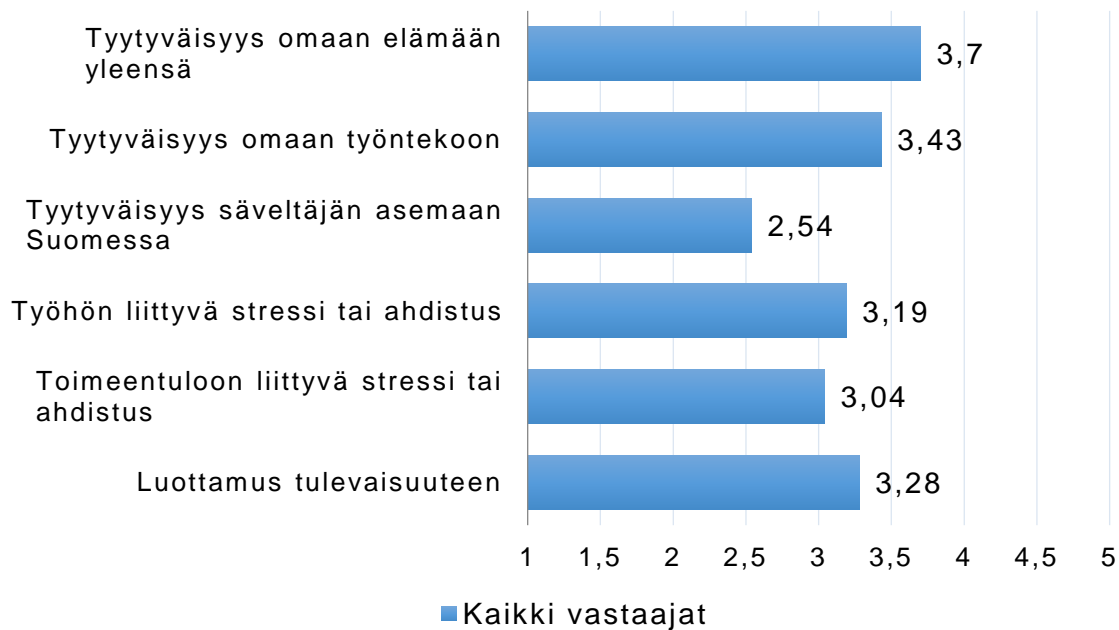
Muita kuin Teoston tai Taiken korona-avustuksia oli hakenut ja saanut vain muutama (neljä vastaajaa, eli 8,9 %), ja hakenut mutta ei saanut kolme (6,7 %). Suurin vastaajajoukko (38 vastaajaa, eli 84,4 %) ei ollut hakenut muita korona-avustuksia. Saadut muut avustukset olivat Koneen säätien kotiresidenssi, MESin korona-ajan työskentelytuki, Helsingin kaupungin avustus sekä Kordelinin säätien avustus. Hylkypäätöksen saaneita hakemuksia oli tehty useiden eri säätien korona-avustuksiin.

Korona-ajan työtä ja toimeentuloa kartoittavien kysymysten jälkeen lanseerattiin myös jatkossa toistettavissa oleva hyvinvointikysely. Siinä kartoitettiin säveltäjien tyytyväisyyttä omaan elämäänsä yleensä, omaan työntekoon sekä säveltäjän asemaan Suomessa. Lisäksi kysyttiin työhön ja toimeentuloon liittyvää stressiä tai ahdistusta, luottamusta tulevaisuuteen sekä koronaviruspandemian arvioitua vaikutusta hyvinvointiin.

Kysytyjä tunteita tai kokemuksia pyydettiin arvioimaan niin, että numero 1 tarkoittaa erittäin vähäistä tai olematonta kyseisen tunteen tai asian kokemusta ja numero 5 puolestaan erittäin voimakasta. Alla olevasta kaaviosta on nähtävissä eri osioiden keskiarvot.<sup>2</sup>

---

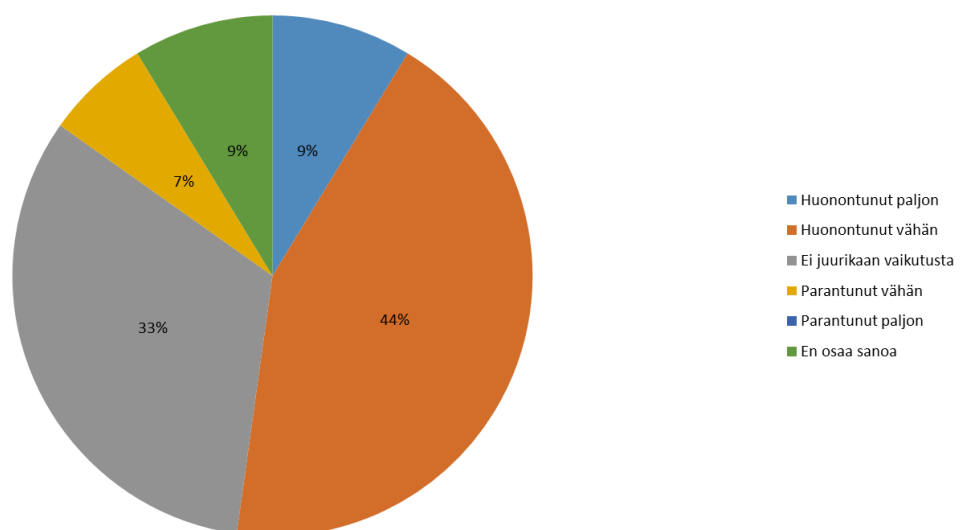
<sup>2</sup> Vastausten jakautumista kuvaavat kaaviot yksittäisten kysymysten kohdalla ovat tämän dokumentin lopussa.



Avoimen vastauskentän vastauksissa avattiin enimmäkseen henkilökohtaisia tilanteita. Useissa vastauksissa todettiin hyvinvoinnin vaihtelevan muutenkin koronasta riippumatta, ja koronaan liittymättömiä stressin tai ahdistuksen lähteitä mainittiin sekä henkilökohtaisella tasolla että globaalilla (esimerkiksi ilmastokriisi). Henkilökohtaisista stressin tai ahdistuksen aiheuttajista yleisin oli kokemus siitä, että omaa musiikkia ei arvosteta tai esitetä. Vastauksissa pohdittiin myös, että säveltäjän asemaan ja arvostukseen Suomessa on vaikea ottaa kantaa, kun ei ole tietoa siitä, millainen säveltäjän asema on muualla.

Koronan vaikutusta hyvinvointiin kysyttiin edellisistä erillisenä. Oheisesta kaaviosta voi nähdä, että suurimman osan hyvinvointi oli joko huonontunut vähän tai pysynyt melko samanlaisena korona-aikana.

#### 11. Miten arvioit hyvinvointiasi muuttuneen koronapandemian aikana?



Avoimissa vastauksissa hyvinvoinnin huononemisen henkilökohtaisiksi syiksi mainittiin muun muassa sosiaalisten kontaktien (sekä ystävät ja kollegat että muusikot ja yleisö) väheneminen, harrastusten jääminen tauolle, matkustuskielto, yksinäisyydentunteen lisääntyminen, motivaation puute sekä huoli läheisten tilanteesta. Hyvinvoinnin huononemisen yleiseksi syyksi

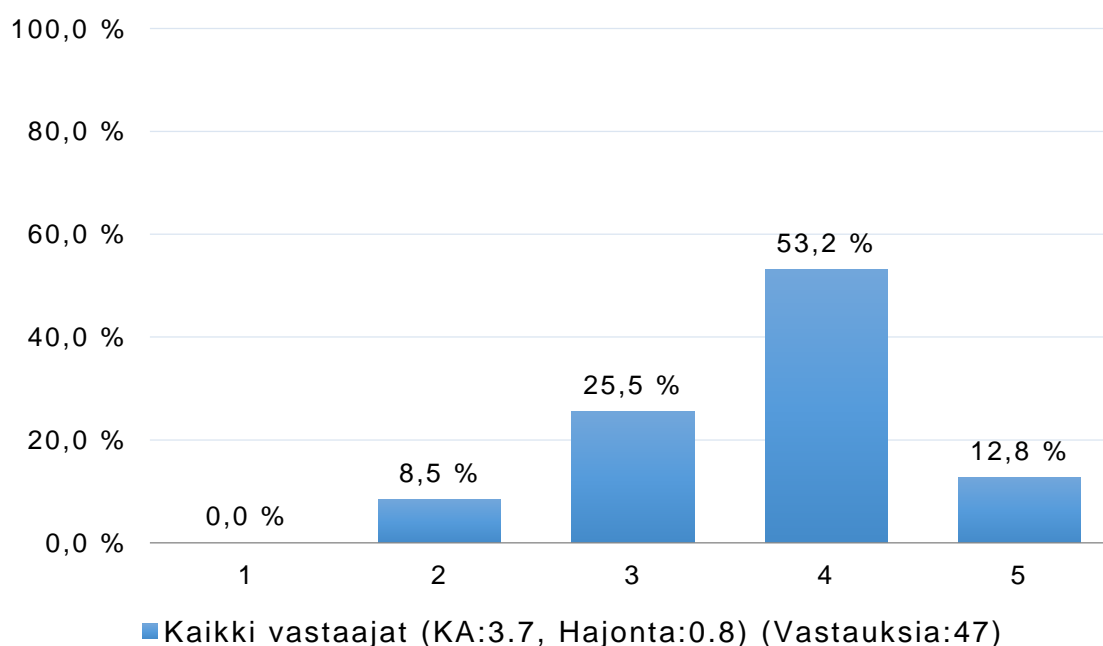
mainittiin myös alan epäreilu yhteiskunnallinen kohtelu (esimerkiksi ravintoloihin ja urheilutapahtumiin verrattuna). Hyvinvoinnin muuttumattomuutta koronan vuoksi perusteltiin sillä, että oma tai puolison työtilanne oli vakaa.

Kyselyn viimeisessä osiossa vastaajille annettiin mahdollisuus kertoa muita aiheeseen liittyviä asioita, joita kyselyssä ei erikseen kartoitettu. Vastaukset voidaan jakaa karkeasti kolmeen kategoriaan: henkilökohtaisen toimeentulo- ja työtilanteen pohdintaan, palautteeseen Suomen Säveltäjät ry:lle sekä yhteiskunnallis-poliittiseen pohdintaan. Ensimmäisen kategorian vastauksissa mietittiin oman ansiokehityksen tulevaisuutta (esimerkiksi taiteilija- ja muut eläkkeet, tulevat tekijänoikeuskorvaukset, tulevat tilaukset). Suomen Säveltäjät ry:lle puolestaan annettiin positiivista palautetta korona-ajan keskusteluavusta ja jäsenkyselyistä.

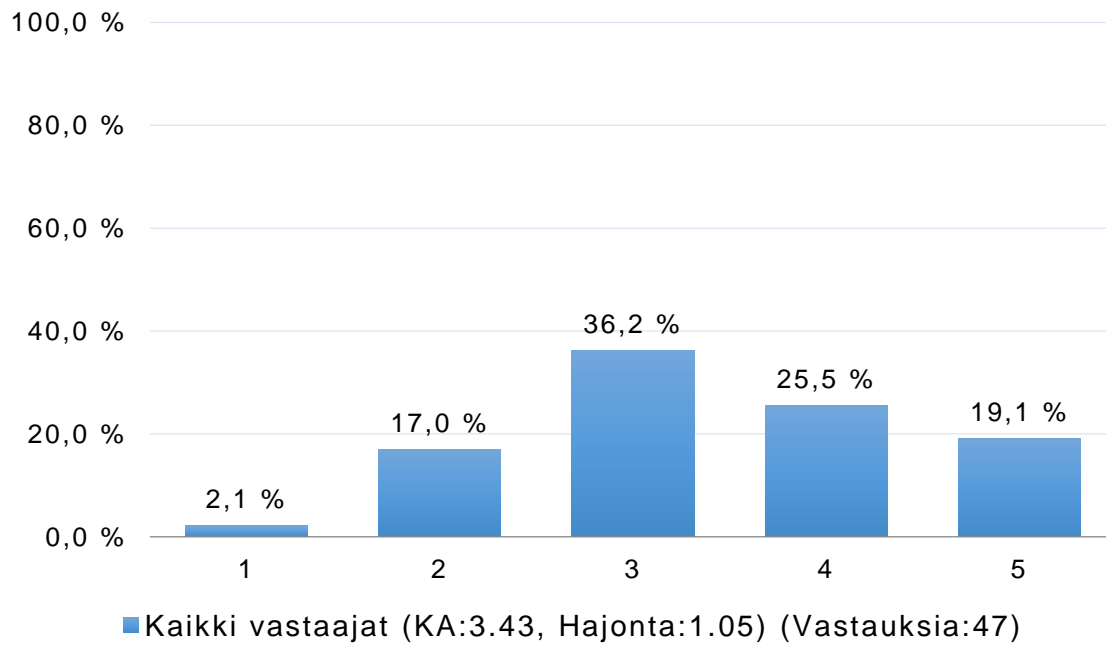
Yhteiskuntaan ja korona-ajan politiikkaan liittyviä vastauksia oli eniten, ja niistä kuvastui syvä pettymys päättäjiin, yleiseen kulttuurivastaiseen ilmapiiriin ja yhteiskunnan arvoihin. Korona-aika on tuonut esiin, että taidetta ja kulttuuria ei arvosteta, eikä alan työntekijöitä pidetä "oikeina" työntekijöinä.

Hyvinvointikysymysten vastausten jakautuminen kysymyksittäin:

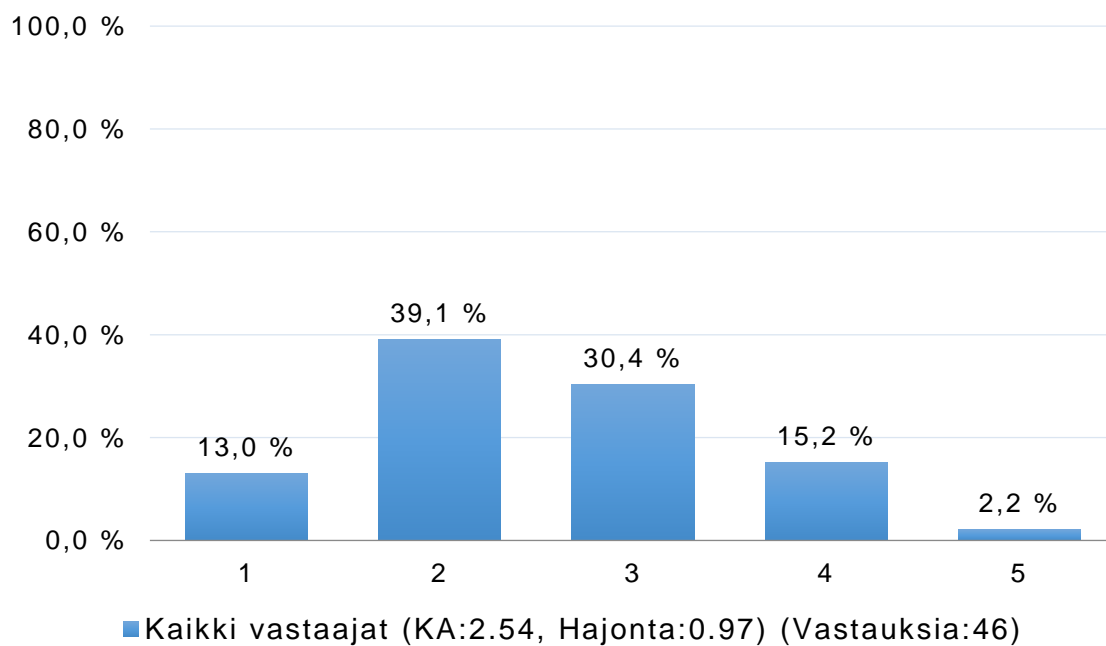
### Tyytyväisyys omaan elämään yleensä



### Tyytyväisyys omaan työntekoon

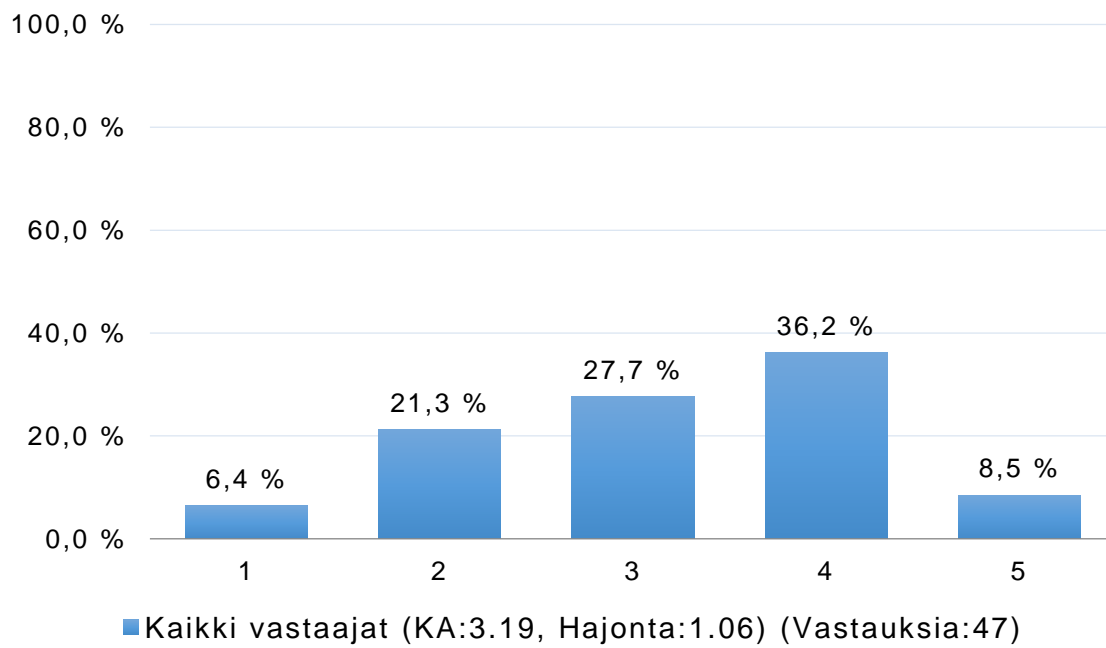


### Tyytyväisyys säveltäjän asemaan Suomessa

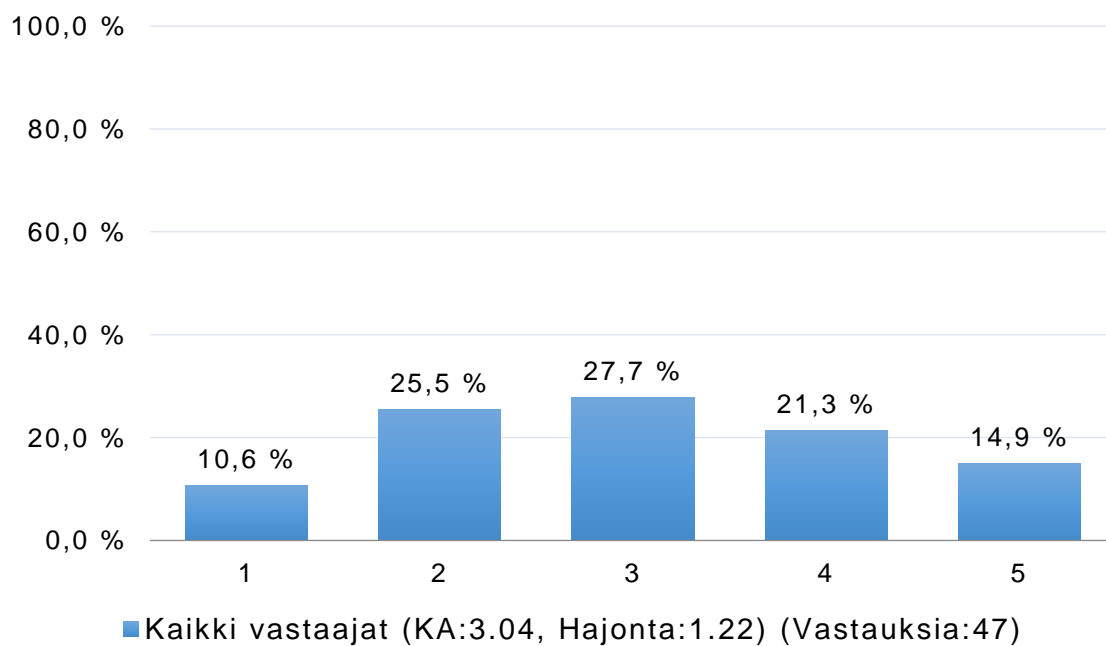




### Työhön liittyvä stressi tai ahdistus



### Toimeentuloon liittyvä stressi tai ahdistus



## Luottamus tulevaisuuteen

